

# Fra uddannelsespålæg til uddannelse

Et netværkssamarbejde på tværs af  
kommune og uddannelsessystem

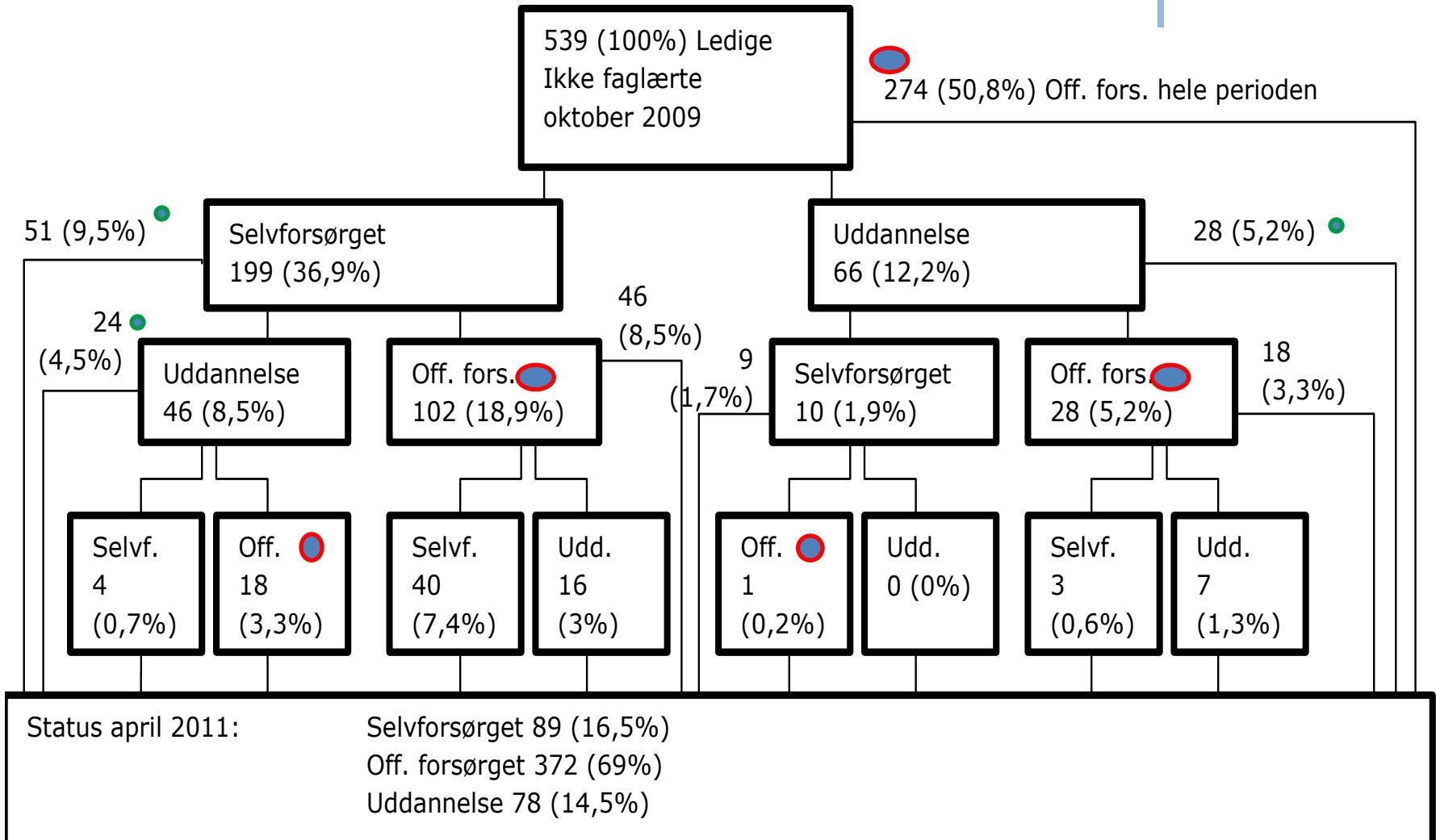


# Fra beslutning til hverdag

Ungdommens uddannelsesvejledning og Jobcenter Guldborgsund besluttede med stor opbakning fra arbejdsmarkedsudvalget, tilbage i 2011, at samarbejdet omkring de unge ledige skulle foregå på en af kommunens ungdomsuddannelser.

Konsekvensen af denne beslutning er, at UU i dag har samlet ungevejledningen på erhvervsskolen og ligeledes har Jobcenter etableret arbejdspladser til ca. 22 jobcentermedarbejdere fordelt på jobkonsulenter, ydelsesmedarbejdere og mentorer på sammen matrikel.

# Flowanalyse for unge ikke-faglærte ledige i Guldborgsund Kommune, okt. 2009 – apr. 2011



# Udviklingen i beskæftigelsen for personer bosat i Guldborgsund Kommune 1993, 2000 og 2010

	1993	2000	2010	Udvikl. fra 1993 til 2010
Grundskole	11.442	9.824	7.805	-32%
Almengymnasial uddannelse	748	987	962	29%
Erhvervsgymnasial uddannelse	448	656	631	41%
Erhvervsuddannelse	11.027	12.023	11.697	6%
Kort videregående uddannelse	942	1.238	1.503	60%
Mellemlang videregående uddannelse	2.831	3.333	4.076	44%
Bachelor	54	119	174	222%
Lang videregående uddannelse	703	849	1.029	46%
Uoplyst	1.101	606	427	-61%
I alt	29.296	29.635	28.304	-3%

# Ungestrategi

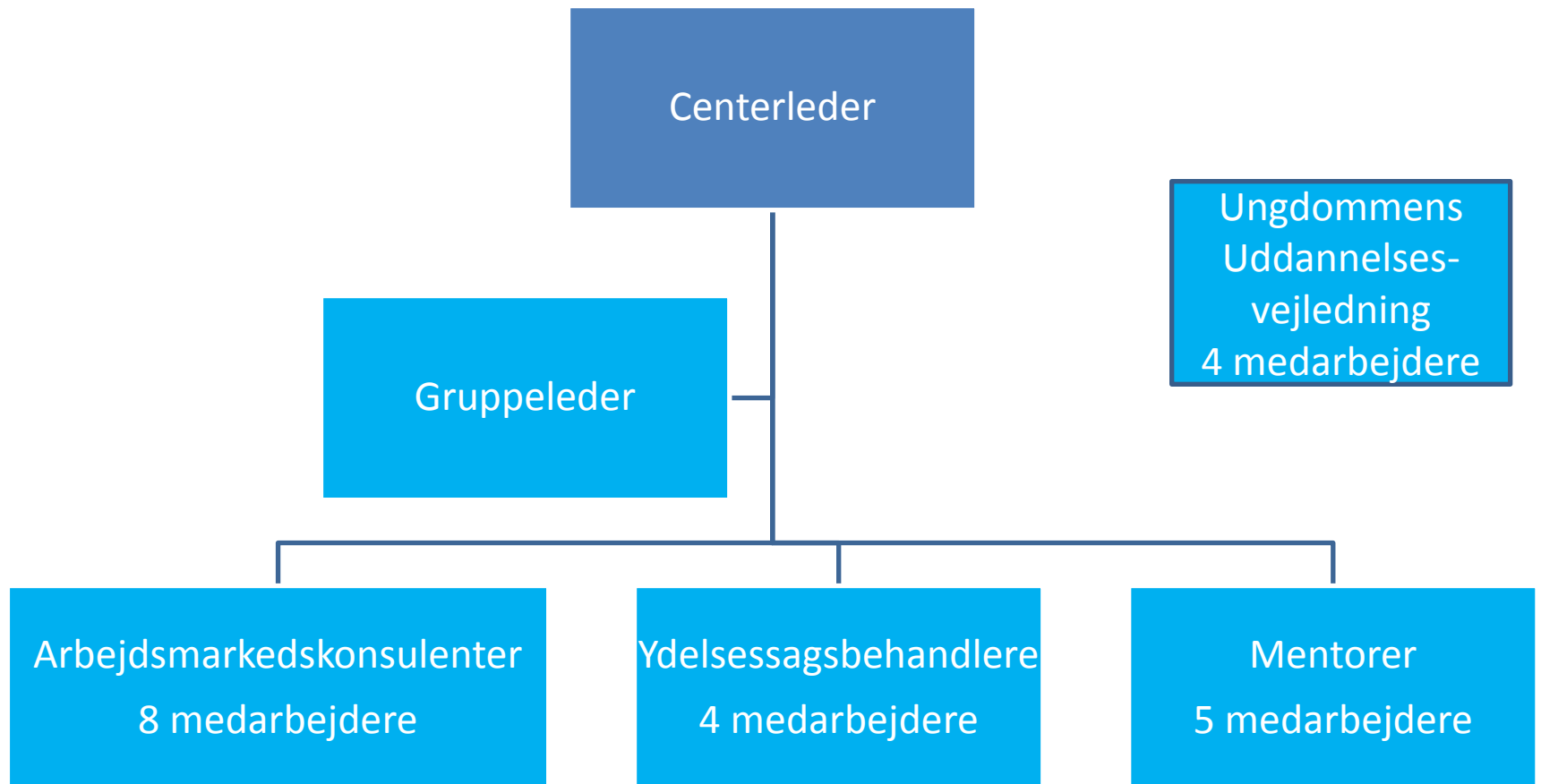
- Flest mulige unge skal i uddannelse (95%-krav)
- Samarbejde på tværs mellem jobcenter, ydelsescenter, UU og uddannelsesinstitutionerne
- Mentorer i tidsrummet 16 – 08 og i weekenden skal gøre en forskel
- Samarbejde med den største uddannelsesinstitution i Guldborgsund (CELF)
- Kommunen er en integreret del af et uddannelsesmiljø (ingen fysisk afstand)
- Personlig sagsbehandling af Ydelse

# Hvorfor indsats på en uddannelsesinstitution?

---

- De unge skal vænnes til uddannelsesmiljøet
- Fælles indsats kommune og uddannelsesinstitutioner for at få flest unge til at vælge en uddannelse
- Aktivering = uddannelse
- Kontanthjælp = stigmatisering
- Kommunen kan medvirke til fastholdelse i uddannelse

# Den nye arbejdsmarkedsindsats unge under 25 år



# Alle unge kontanthjælpsmodtagere under 25 år

- Tilmelding sker i jobcentret i Dronningensgade
- Resten af arbejdsmarkedsindsatsen for de unge match 1 – 2 sker fra jobcenter/ydelse på Kringelborg Alle (CELF):
  - behandling af ansøgning om kontanthjælp
  - infomøder
  - jobsamtaler
  - økonomisk vejledning
  - jobplaner, uddannelsespålæg



# Lov om Aktiv beskæftigelsesindsats

## § 21b

- Målgruppe – alle unge under 25 år som modtager kontanthjælp eller a-dagpenge:
  - **ikke** har forsørgerpligt over for børn
  - **ikke** har en erhvervskompetencegivende uddannelse

hvor jobcentret vurderer , at den unge kan gennemføre en uddannelse på almindelige vilkår

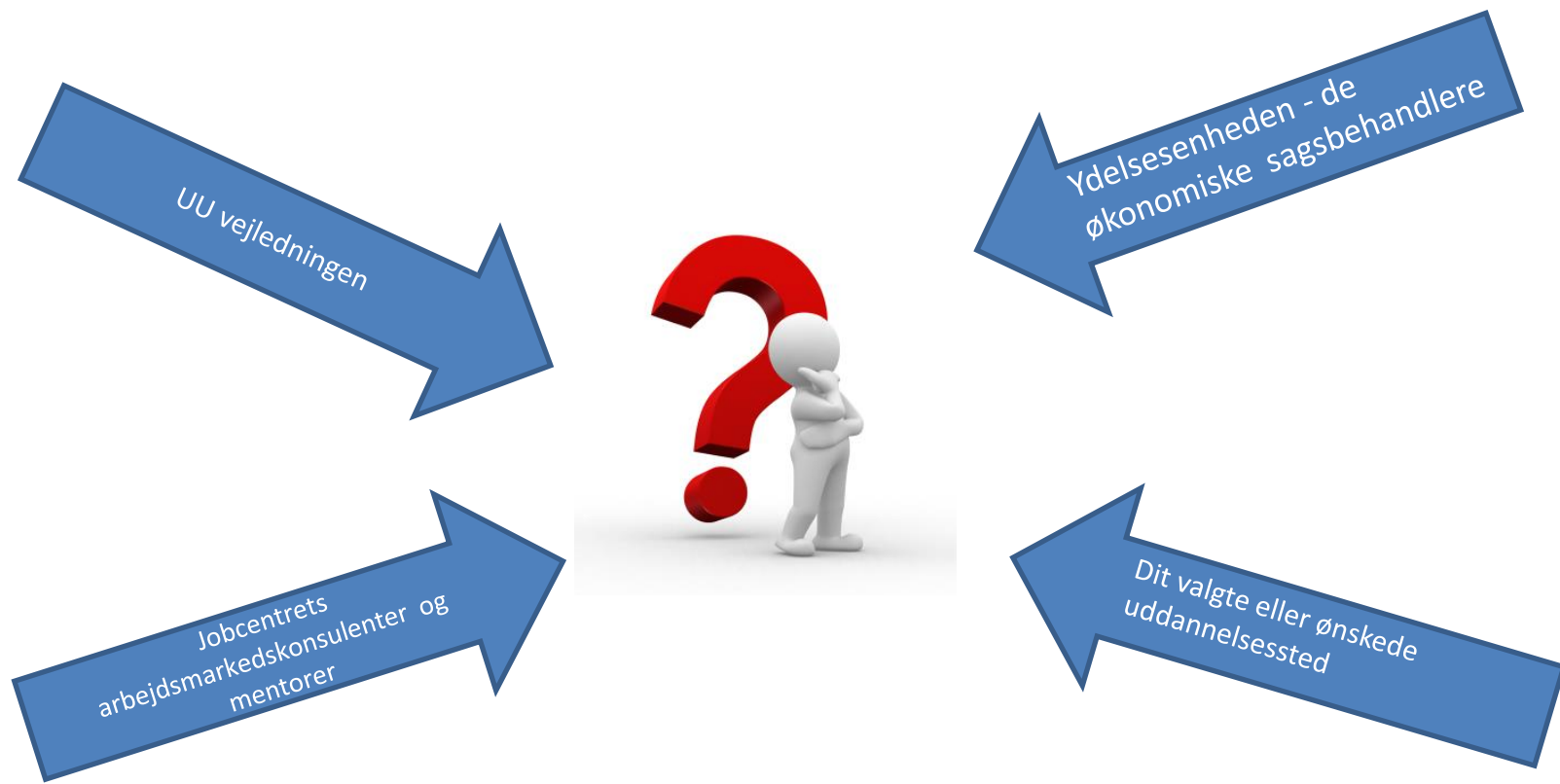
# Informationsmøder kontanthjælpsmodtagere

---

Afholdes i jobcentres mødelokale på CELF:

- Hver tirsdag for match 1 samt forsørgere og/ eller har en erhvervskompetencegivende uddannelse.
- Udover jobcenter deltager UU, CELF, VUC og SOSU
- Fokus på uddannelse og uddannelsespålæg
  
- Hver torsdag for match 1 + 2
- Fokus på uddannelse, pålæg og andre indsatser inden uddannelsespålæg

# Hvem gør hvad omkring den unge?



# Mentorerne

- ✓ Hjælp til at møde til tiden – vi ringer eller sender en sms
- ✓ Tid til en snak, hvis den unge løber ind i problemstillinger, som han/hun ikke ved hvordan skal håndteres, og derfor er i risiko for fravær på uddannelsen
- ✓ ”mor/far”-rollen
- ✓ Hjælp til parallelindsats
- ✓ Og meget andet.....
- Uddannelsesinstitutionen har stadig deres vejledere

GO' MORN'N LILLE IDA,  
SÅ SKA' VI OP OG I SKOLE!  
TROR DU, DU KA' KLARE DET ?

SØDE WILLIAM, DU SKA' ALTSÅ I  
SKOLE, SELVOM DU HAR TØM-  
MERMÆND, OG I 7. KA' DU  
JO GÅ HJEM I SPISEFRIKVAR-  
TERET !

JÅ, DET REGNER, MEN VI KA'  
DA SENDE EN TAXA !

ER DER IKKE MERE TOILET-  
PAPIR ?! SKA' DU HA' EN  
KRISEPSYKOLOG ?

DET GØR IKKE NOGET, DU  
IKKE HAR LÆST LEKTIER.  
DET HAR DE ANDRE HELLER  
IKKE!



# Et øjebliksbillede

**Jeanette** – startet på CELF MTM som tjener, afbrudt en kort periode for at gå i job, derefter skiftet til hotel- og fritidsassistent. Stadig i gang.

**Kira** – startet på guidet grf. på CELF som ernæringsassistent, flyttes senere over på CELFgo voksen, er i dag gravid og påtænker at skifte uddannelse (HG) efter endt barsel.

**Kim** – startet på Celf som tømrer og er stadig i gang samme sted.

**Steffan** – startet på Celf som tømrer, har haft en del fravær og sygdom, men er stadig i gang samme sted.



# Jeanette

- Da uddannelsespålægget var givet, var det positivt, at Jeanette og AMK kunne gå ned til UU vejleder samme dag og få lavet en aftale. Det er hendes vurdering, at det ville blive svært for mange unge, hvis de forskellige aktører forlader CELF til årsskiftet.
- Inden opstart på Mad til mennesker aftalte Jeanette, UU vejleder og AMK at tildele Jeanette en mentor via Jobcenter. Denne mentor var ligeledes fysisk placeret på CELF, hvilket ifølge Jeanette selv har været afgørende for, at forløbet blev en succes.
- I dag er Jeanette glad for at hun fik et uddannelsespålæg 😊 Jeanette har fortsat samme holdning i dag.

# Kira

- Pga. personlige problemer og fare for afbrud på uddannelsen sker henvendelse til jobcenter via UU. Mentor tildeles og dette opleves umiddelbart mærkeligt, da Kira aldrig har hørt om det før. Er i dag rigtig glad for ordningen.
- Kira oplever mentorstøtten som udslagsgivende for, at hun blev på uddannelsen og den har været med til at få styr på privatlivet.
- Kira oplever ikke sig selv som depressiv mere og har oplevet, at mentor har været en udslagsgivende faktor for, at hun fik det bedre.
- **Mentor har støttet og vejledt og til tider "taget styringen", og samspillet har fungeret godt. Kira er stadig glad for, at mentor "tog styringen" f.eks. ift. kontakt til myndigheder og læger. Dette har gjort Kira mere selvhjulpen i den fortsatte kontakt til det offentlige.**
- Det opleves rigtig positivt, at mentor er fysisk placeret på uddannelsesstedet, så kontakten er nem. Dette forhold har været MEGET vigtigt. Kira havde mulighed for at vende problemerne med mentor, når de opstod, og oplevede, at der blev handlet med det samme. Kira reflekterer over, at unge med mentorstøtte er bedre stillet på CELF, Kringelborg, end de unge, der er havnet på andre uddannelsesinstitutioner, fordi mentorerne er fysisk placeret på denne adresse.
- Skiftede til CELFgo voksen i april og oplevede dette skift meget positivt. Især var Anni (læreren) meget udslagsgivende for, at Kira fastholdt sin uddannelse; der var en rigtig god kontakt.



# Kim

- Jeg synes det er rigtig godt! Kim synes stadig det går godt! Kim har dog haft rigtig meget fravær på det sidste og har været indkaldt til fraværssamtaler. Kim har haft nogle personlige og sociale problemer, hvor han ikke har magtet at snakke og reagere på henvendelser fra hverken CELF, UU eller mentor. Der har været problemer med kæresten og konflikter i omgangskredsen.
- Mentor spørger ind til, hvordan jeg har det. Kims telefon har på det seneste været ude af drift, men holdningen til mentor er fortsat uændret. Kim synes, hun bekymrer sig om en og spørger ind til ens velbefindende.
- F.eks. godt med hjælp omkring økonomi. Mentor har hjulpet Kim et par gange f.eks. i forbindelse med diverse regninger.
- Jeg synes selv, jeg er blevet mere mødestabil. Kim har været meget ustabil i sit fremmøde på det sidste, men håber det bliver bedre fremadrettet. Kim vil gerne indenfor forsvaret og skal på Forsvarets dag snarest.
- Jeg tror, det har givet mig mere tro på, at det kan lykkes.
- Jeg er blevet bedre til at tage imod skolens tilbud om hjælp.
- Kim fortæller, at han indimellem havner i et sort hul, hvor han har det meget svært. I disse perioder har han svært ved at tage imod hjælp. Han er på vej op igen, at han tager imod den hjælp, som UU.



# Sammenfatning unge

Mentor en MEGET væsentlig faktor for succes

Succes også personafhængigt – mentorer, lærere på CELF, UU vejleder m.v.

Oplevelsen af sammenhæng i sagsgangen

Oplevelsen af, at den unge er i fokus

Oplevelsen af at flytte sig personligt og kunne overskue mere

Den fysiske samlede placering af ungeenheden

Ser lysere på fremtiden

# Jobcenter erfaringer

---

- De unge er positive
- Den unge forsvinder ikke mellem Jobcenteret, UU og uddannelsesinstitutionen
- Arbejdsmarkedskonsulenten møder stadig den unge
- Mentorerne øger fremmødet ved at være i dialog med den unge
- De unge har flere ressourcer end vi tillagde dem inden udflytningen

# Jobcenter erfaringer fortsat

- Ingen skranker = skaber anderledes kontakt
- Få klager
- Større indsigt i andre fagområder med respekt for faggrænser
- Fleksibilitet – hvad vi gjorde i går gør vi nødvendigvis ikke i dag.
- Nye kollegaer 😊 UU(H....)

# UU vejleder

- Skeptisk i starten. Hvordan bevarer vi vores institutionsuafhængighed? Skepsis væk, men det er stadig en daglig udfordring at fastholde vores institutionsuafhængighed. De unge kan ofte ikke skelne mellem Jobcenter og UU. Her skal vi blive bedre til tydeligt at gøre opmærksom på, at vi er et tilbud, der står udenfor jobcenterregi.
- Arbejdsgangen er blevet lettere. Dør om dør konceptet er langt at foretrække for mailkorrespondance. Uændret, og som tiden går får man en større indsigt i og forståelse for de andre aktørers arbejdsområder, hvilket kun gør samarbejdet lettere.
- Arbejdsmængden er øget, men til gengæld er tilfredsheden i jobbet øget tilsvarende. Uændret.
- Nye "kolleger" – rigtig godt samarbejde på tværs. Alle kæmper for samme mål. Der er stadig en udpræget vilje til "at ville" de unge over hele linjen. Samarbejdet drejer sig primært om at få lagt en realistisk plan for og med den unge og sekundært om "paragrafrytteri".
- På negativsiden kan kun nævnes småting som mange forstyrrelser i den daglige rytme og en del højere støjniveau qua placering. Uændret. Dog har vi i UU's ungeteam drøftet etik i vejledningen. Vi støder nu på en gruppe af unge, der ikke ser os som et tilbud, men som en del af et uddannelsespålæg. Ønsket om vejledning er for denne gruppe styret af en ydre motivation. En stor udfordring for den professionelle vejleder.

# UU vejleder

- Særdeles positivt at UU's ungevejledere er samlet fysisk.
- Positivt med den uformelle kontakt til samarbejdsparter.
- Væsentlig kortere ekspeditionstid.
- Genialt koncept med mentorkorpset.
- Positivt at der lyttes til konstruktiv kritik hos jobcentermedarbejderne i f.eks. planlægning og afvikling af infomøderne. Det vidner om respekt for hinandens faglighed og de lovgivningsmæssige rammer, vi arbejder under.
- Vi har i UU en etisk konflikt i forhold til de unge med uddannelsespålæg, der er tvunget til at skulle træffe et valg. UU's kerneopgave er institutionsuafhængig vejledning som et tilbud til de unge, men i forhold til de unge med uddannelsespålæg er vi i mange tilfælde ikke længere et tilbud, men et redskab til at foretage et valg på kommando. Den unges valgproces bliver kortere, end de måske reelt har behov for.
- Den fysiske placering på CELF kræver øget opmærksomhed fra vejleders side i forhold til at vejlede bredt.

# UU vejleder

Kontakten vedrørende unge kontanthjælpsmodtagere matchgruppe 1 og 2 er blevet mere uformel, og kontakten med andre aktører er blevet mere smidig, hurtig og effektiv.

Dejligt at Jobcentrets mentorer kan kobles på så hurtigt.

Ungevejlederne i UU har som følge af ovennævnte skulle forholde sig til forandringer og vejlederne har fået helt nye arbejdsopgaver. En af disse er at medvirke i processen omkring, at de unge jævnfør LAB lovens § 21b får et uddannelsespålæg, og dermed bidrage omkring en kvalificeret vejledningsindsats i forhold til den gruppe, der får behov for uddannelsesvejledning.

Samarbejdet har mange gode sider, men rejser også spørgsmålene:

Hvordan vejleder jeg som UU vejleder i spændingsfeltet mellem motivation og pligt?

Og hvordan forholder vi os til vores institutionsuafhængighed?

# Sammenfatning UU vejledere

Positiv indstilling overfor projektet. Der er mange gode ting, der virker:

Ubureaukratisk tilgang til de unge

Mentorkorpset

Hurtig arbejdsgang

Godt samarbejde på tværs af arbejdskulturer

Den samlede fysiske placering (det kan diskuteres, om det fremadrettet skal være på CELF)

Fokuspunkter:

Institutionsuafhængigheden

Etik i vejledningen

UU's kerneydelse

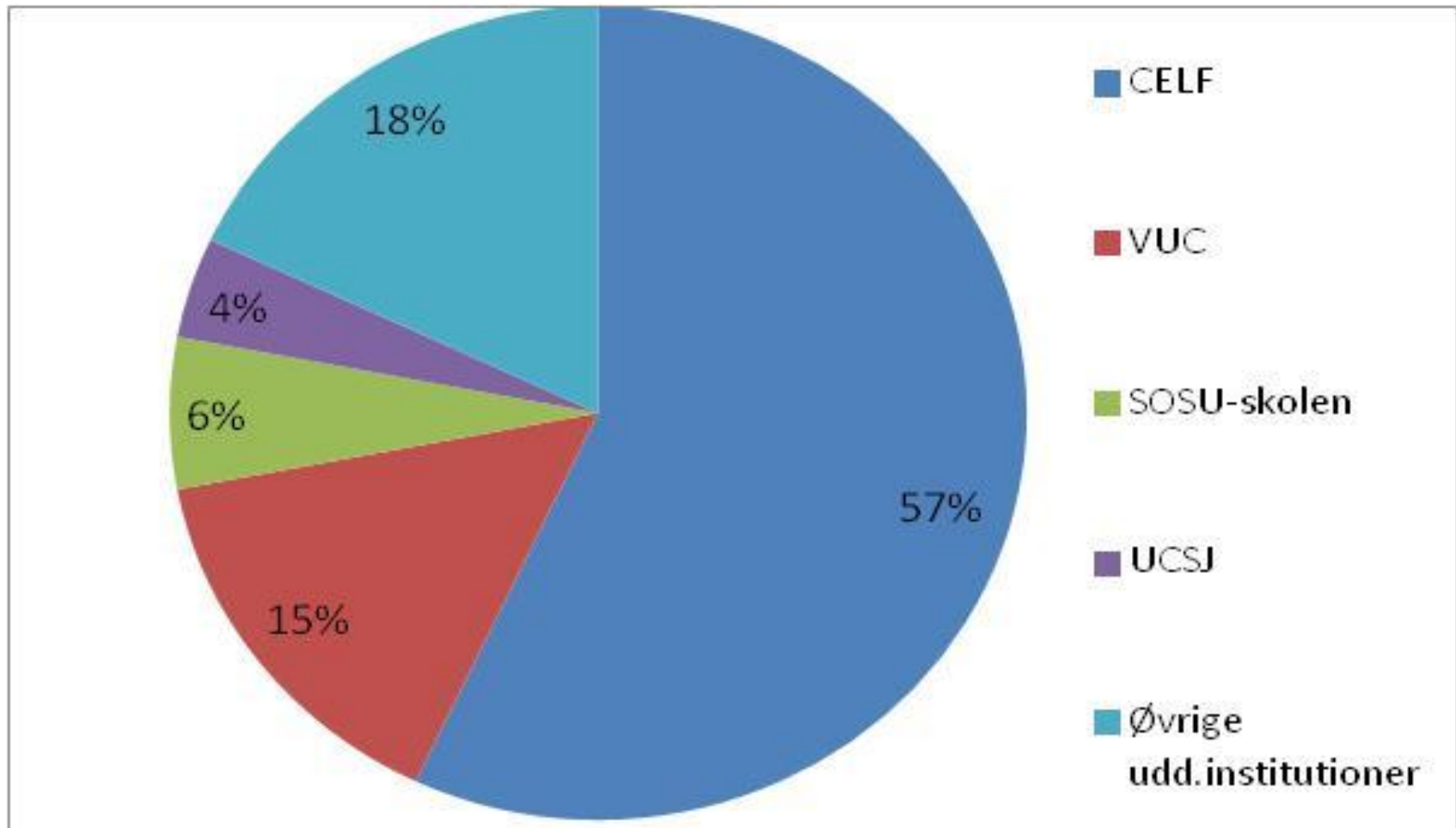


# Resultater af ungeindsatsen - 2012

- 379 unge kontanthjælpsmodtagere er gået i gang med uddannelse eller er på vej i uddannelse i 2012
- Bruttoledigheden for 16-24 årige er faldet med 24 pct. i Guldborgsund Kommune inden for det seneste år. (-1 pct. i hele landet)
- Antal kontanthjælpsmodtagere er faldet med 8 pct. i kommunen inden for det seneste år. (+3 pct. i hele landet)
- Kun 13 pct. af de unge kontanthjælpsmodtagere, der blev vurderet som uddannelsesparate, er i dag kontanthjælpsmodtagere
- Uddannelsesgrad 27,8 % (landsplan 18,2%)

# Status november 2012

- 379 unge har fået uddannelsespålæg trin 3



# Aktuel status – maj 2013

Unge med pålæg (**ubearbejdede tal**)

- Trin 1. = 33 unge
- Trin 2. = 53 unge
- Trin 3. = 130 unge

I alt = 216 unge

Her af har 120 unge en mentor

- Retur efter pålæg ca. 20

# Strategiske udfordringer

---

- Udvidelse af skolepraktik
- Initiativer for at skabe flere praktikpladser i DK