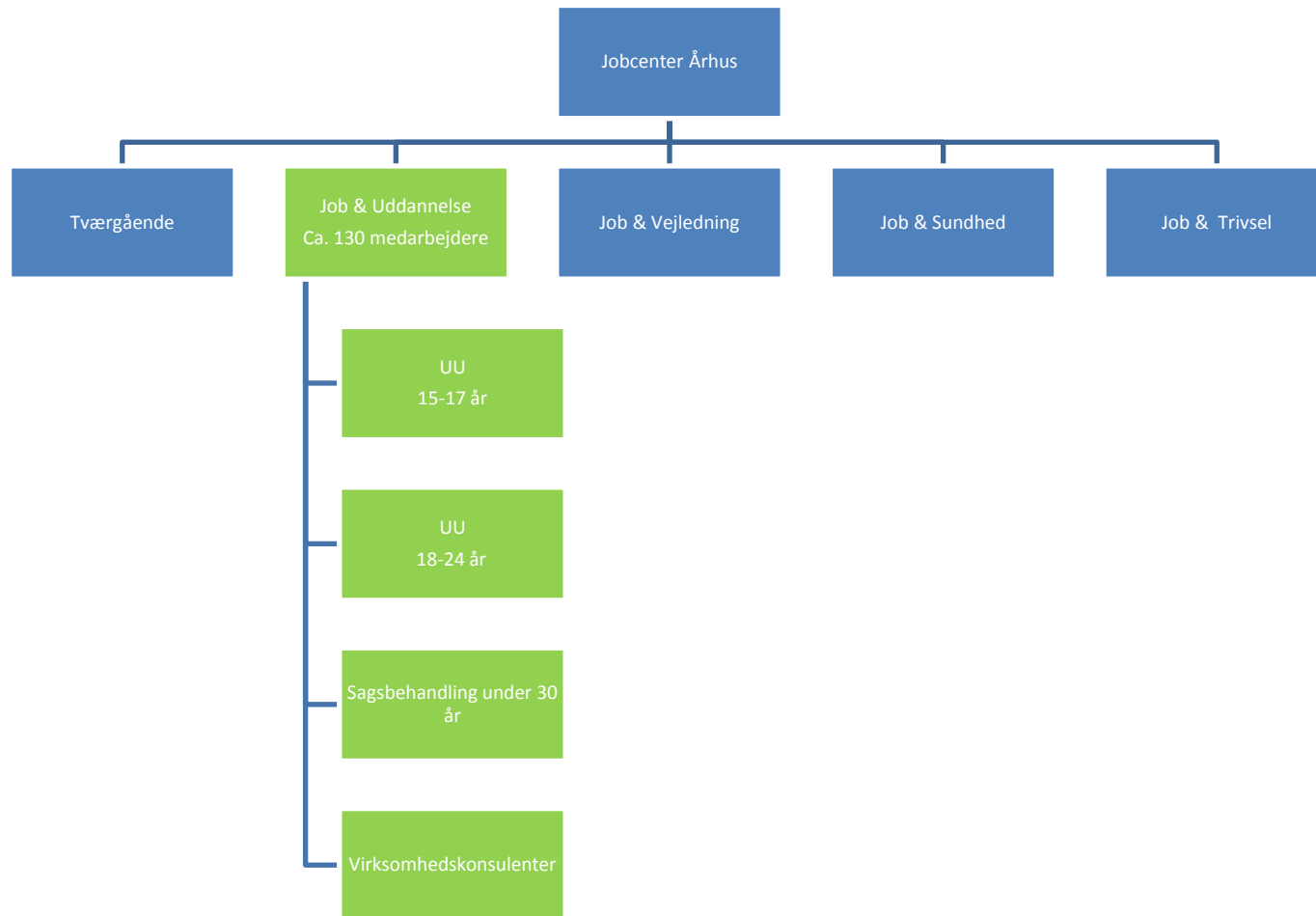


17½ års samarbejde i Aarhus

- Vi er en stor kommune – vi kan ikke bo sammen, så vi må formalisere overgangene.
- I Jobcentret har vi samlet indsatserne for de unge under 30 år.

Organisationsdiagram Jobcenter



Hvem samarbejder

- Unge fra Familiecentrene.
- Unge fra Børnehandicapcentret.
- Unge fra UU der får LAB-indsats før det 18. år.

Indhold i overgangsskema

- Navne på involverede – herunder evt. anbringelsessted.
- Nuværende bevillinger og aktuelle udgifter
- Nuværende funktionsevne, herunder helbred, lægelige oplysninger og diagnoser.
- Socialforvaltningens hidtidige indsats.
- Eget uddannelses- og arbejdsmarkedsperspektiv.
- Faglige og praktiske kvalifikationer
- Personlige kompetencer
- Økonomi og netværk
- Andet af betydning for den uddannelses eller arbejdsmarkedsrettede indsats.
- Vurdering
- Den unges egne kommentarer.

Hvor kan de gå hen

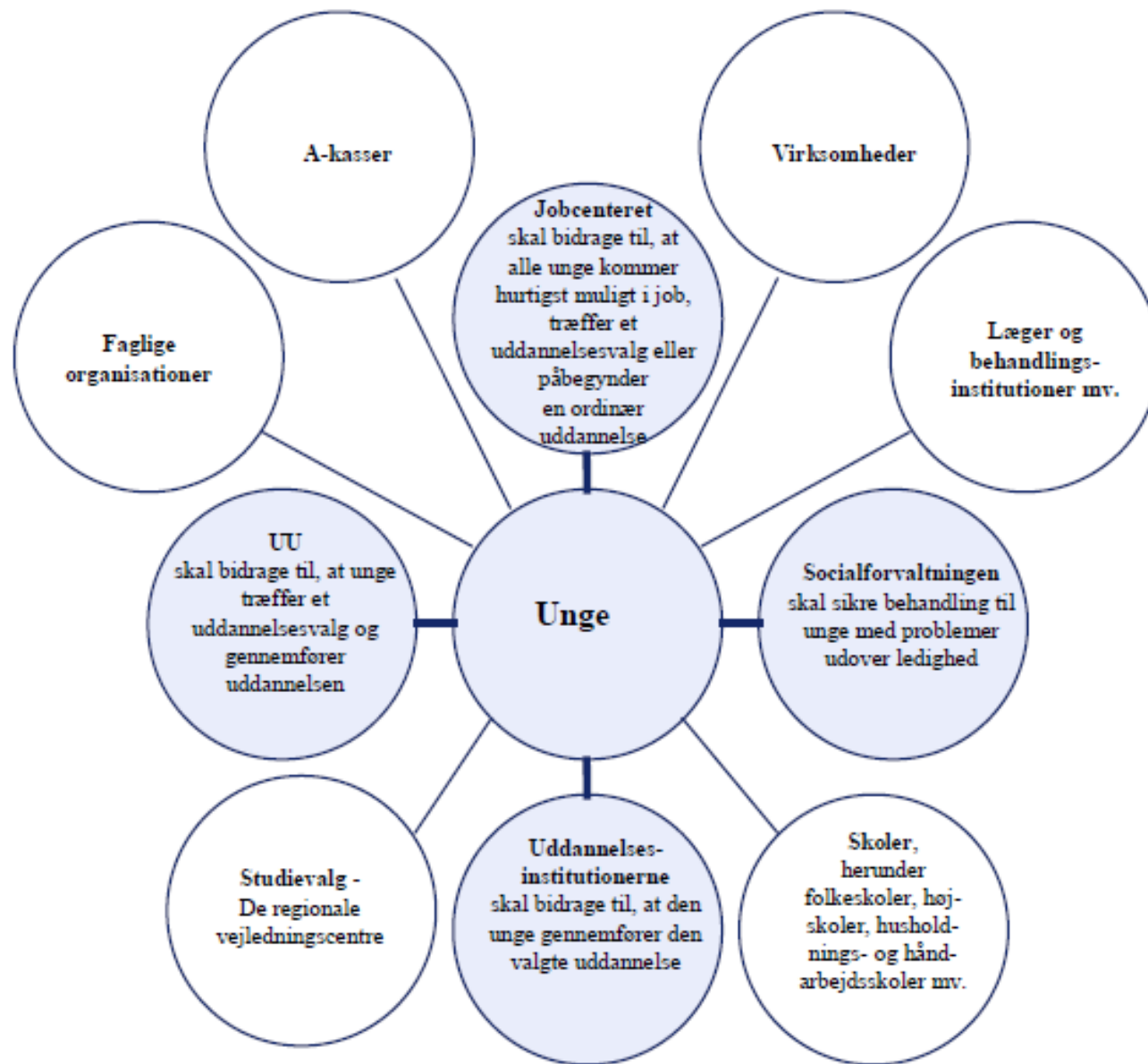
- Selvforsørgelse.
- Jobinfo.
- Job & Uddannelse.

UU Aarhus-Samsø

*"Det er i overgangene,
det går galt"*



**Konfirmation anno 1943. Far
tænder cigaren for sin søn.**



UU ´s opgaver i forbindelse med 17½ års møderne:

Vejlederne orienteres om aktuelle cpr.nr. der er på til behandling.

Vejlederne ajourfører UVvej, skriver notat.

- **Før:** *Levere grundoplysninger fra UVvej til indstillingsskemaet:*
- Redegøre for skoleforløbets historik m.m.
- Oplysninger om prøveafleggelse/karakterniveau
- Oplyse om vejledningsforløb
- Oplyse om uddannelsesplanens indhold.

- **Under:**
- Repræsentere UU`s faglighed i forbindelse med uddannelsesspørgsmål.
- Notere sig evt. problemstillinger til afklaring.

- **Efter:**
- Referatet i den enkelte sag fordeles til de respektive vejledere.
- Vejlederne sætter referatet ind i UVvej.
- Koordinator opsøger den enkelte vejleder med ”opgaver” – her og nu.
- Koordinator formidler svar og oplysninger tilbage i systemet.
- UU-vejleder indkaldes til 17½ års mødet med den unge/familien (hvis deltagelse relevant)

- **Efter – Efter.....**
- Indstillingspapirerne opbevares ved koordinator til brug ved senere henvendelse fra vejledere.

Fælles sprog, fælles fokus ?

17 ½ års møde:

- Eget uddannelses- og arbejdsmarkedsperspektiv
- Faglige og praktiske kvalifikationer
- Personlige kompetencer
- Økonomi og netværk
- Andet af betydning for den uddannelses- eller arbejdsmarkedsrettede indsats , f.eks. helbred
- Vurdering
- Den unges egne kommentarer

Uddannelse, Job og Parathed: UJP modellen

Gruppering af elementerne i ressourceprofilen



Fælles sprog, fælles fokus ?

Fra UU til Opstartscenteret i J&U:

Uddannelse, Job og Parathed: UJP modellen

Indstillingskemaet skal indeholde en beskrivelse af:

- Målsætning i uddannelsesplan
- Skole- og uddannelsesforløb
- Eventuelle erhvervs erfaringer
- Sociale og personlige kompetencer
- Helbredsforhold (fysisk og psykisk, evt. misbrug)
- Økonomiske forhold efter det 18. år
- Beslutning efter det 18. år

Gruppering af elementerne i ressourceprofilen



”Fremtidens vejledning er helhedsvejledning”

- **3. Parløb med jobcentre**

Vejledningsmålgruppen bør udstrækkes til 30 år, så UU og jobcentrene kan operere med samme unge-definition. Generelt bør samarbejdet med jobcentrene styrkes. Og UU og jobcentrene bør generelt søge et mere effektivt samarbejde med det formål, at ”vende unge i døren til jobcentret” på en kvalificeret måde, hvor motivation for uddannelse og kvalificering af uddannelsesplanen er central.

- Sammen med jobcentrene kan uddannelsesvejledning skabe en effektiv platform for at løfte ungeindsatsen fremadrettet, placere aktiveringsindsatsen i et uddannelsesperspektiv og udfordre uddannelsessystemet til udvikling af uddannelsestilbud. Den unge vil i højere grad møde et tværfagligt team/ressourceteam, der har kompetencerne til at skabe en helhedsløsning for den unge og give den rigtige hjælp og vejledning.
- Mens Jobcentret specifikt vil kunne bidrage til samarbejdet med kendskab til det lokale arbejdsmarked, kompetencer i forhold til den beskæftigelsesrettede indsats og myndighedsopgaven, vil uddannelsesvejledningen kunne bidrage i speciel grad på tre specifikke områder; viden om ungdomsuddannelserne, kendskabet til den unge og adgang til netværket omkring den unge.